



รายงานผลการตรวจประเมินคุณภาพการศึกษาภายใน  
หลักสูตรรัฐประศาสนศาสตรบัณฑิต สาขาวิชาการบริหารทั่วไป  
คณะรัฐศาสตร์และนิติศาสตร์ มหาวิทยาลัยบูรพา

ประจำปีการศึกษา 2563

โดย

คณะกรรมการตรวจประเมินคุณภาพการศึกษาภายใน

เสนอต่อ

มหาวิทยาลัยบูรพา

## คำนำ

หลักสูตรรัฐประศาสนศาสตรบัณฑิต สาขาวิชาการบริหารทั่วไป คณะรัฐศาสตร์และนิติศาสตร์ มหาวิทยาลัยบูรพา ได้ดำเนินการตรวจประเมินคุณภาพการศึกษาภายใน ระดับหลักสูตร โดยคณะกรรมการตรวจประเมินคุณภาพการศึกษาภายใน ซึ่งแต่งตั้งโดยมหาวิทยาลัยบูรพา ประกอบด้วย

- |                              |               |
|------------------------------|---------------|
| ๑. ผศ.ดร.กฤษณะ ชินสาร        | ประธานกรรมการ |
| ๒. ผศ.อุไรวรรณ จิตเป็นธม คิม | กรรมการ       |
| ๓. ดร.สุทธาทิพย์ จัปใจเหมาะ  | เลขานุการ     |

รายงานผลการตรวจประเมินฉบับนี้ เป็นการรายงานผลการดำเนินงานของ หลักสูตรรัฐประศาสนศาสตรบัณฑิต สาขาวิชาการบริหารทั่วไป คณะรัฐศาสตร์และนิติศาสตร์ มหาวิทยาลัยบูรพา ตามแนวทางคุณภาพ ๒ ส่วน ดังนี้ ส่วนที่ ๑ การกำกับมาตรฐาน ของสำนักงานปลัดกระทรวงการอุดมศึกษา วิทยาศาสตร์ วิจัย และนวัตกรรม และส่วนที่ ๒ การพัฒนาคุณภาพของหลักสูตรตามเกณฑ์ AUN-QA

คณะกรรมการฯ ได้ดำเนินการตรวจประเมินคุณภาพฯ ในวันที่ ๑๑ เดือน มิถุนายน พ.ศ. ๒๕๖๔ และได้เสนอผลการตรวจประเมิน พร้อมทั้งจัดทำรายงานผลการตรวจประเมินคุณภาพการศึกษาภายในเสนอต่อมหาวิทยาลัยบูรพา



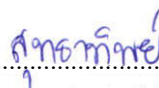
(ผศ.ดร.กฤษณะ ชินสาร)

ประธานกรรมการ



(ผศ.อุไรวรรณ จิตเป็นธม คิม)

กรรมการ



(ดร.สุทธาทิพย์ จัปใจเหมาะ)

เลขานุการ

## สารบัญ

	หน้า
คำนำ .....	2
สารบัญ .....	3
รายงานผลการตรวจประเมินคุณภาพการศึกษาภายใน ระดับหลักสูตร .....	4
1. บทสรุปสำหรับผู้บริหาร .....	4
2. ผลการตรวจประเมิน องค์ประกอบที่ 1 การกำกับมาตรฐาน .....	5
3. ผลการตรวจประเมินตามเกณฑ์ AUN-QA .....	6
4. จุดแข็ง และเรื่องที่สามารถพัฒนาได้ .....	10
ภาคผนวก	
ข้อมูลพื้นฐาน (Common Data Set) .....	13
คำสั่งแต่งตั้งคณะกรรมการตรวจประเมินคุณภาพการศึกษาภายใน .....	19
รูปภาพการตรวจประเมิน .....	26

**รายงานผลการตรวจประเมินคุณภาพการศึกษาภายใน ระดับหลักสูตร  
หลักสูตรรัฐประศาสนศาสตรบัณฑิต สาขาวิชาการบริหารทั่วไป  
คณะรัฐศาสตร์และนิติศาสตร์ มหาวิทยาลัยบูรพา**

**1. บทสรุปสำหรับผู้บริหาร**

ผลการตรวจประเมินคุณภาพการศึกษาภายใน ระดับหลักสูตร มีดังนี้

**ส่วนที่ 1 การกำกับมาตรฐาน**

เป็นไปตามเกณฑ์

ไม่เป็นไปตามเกณฑ์ .....(ระบุข้อ)

**ส่วนที่ 2 ผลการตรวจประเมินตามเกณฑ์ AUN-QA**

ผลการตรวจประเมินตามเกณฑ์ AUN-QA ได้คะแนนโดยรวม เท่ากับ . 4 .. ซึ่งมี

รายละเอียด ดังนี้

AUN-QA 1 Expected Learning Outcomes	ระดับ ....4.....
AUN-QA 2 Programme Specification	ระดับ ....4.....
AUN-QA 3 Programme Structure and Content	ระดับ ....4.....
AUN-QA 4 Teaching and Learning Approach	ระดับ ....4.....
AUN-QA 5 Student Assessment	ระดับ ....3.....
AUN-QA 6 Academic Staff Quality	ระดับ ....3.....
AUN-QA 7 Support Staff Quality	ระดับ ....3.....
AUN-QA 8 Student Quality and Support	ระดับ ....4.....
AUN-QA 9 Facilities and Infrastructure	ระดับ ....3.....
AUN-QA 10 Quality Enhancement	ระดับ ....4.....
AUN-QA 11 Output	ระดับ ....3.....

**จุดแข็ง**

- 1) การออกแบบและพัฒนาหลักสูตรมีขั้นตอนที่ชัดเจน กระชับพร้อมกับการทบทวนความต้องการจากผู้มีส่วนได้ส่วนเสีย นำมาสู่การกำหนด PLO ของหลักสูตร 2564 จากผู้มีส่วนได้ส่วนเสีย นอกจากนี้มีการเพิ่มทักษะปฏิบัติ (LO ด้านที่ 6) สร้างความโดดเด่นให้กับหลักสูตร
- 2) หลักสูตรมีการสื่อสาร Information ที่ทันสมัยและครอบคลุม ให้กับผู้มีส่วนได้ส่วนเสียทุกกลุ่มอย่างทันเวลา
- 3) หลักสูตรมีการสื่อสารปรัชญาการศึกษาที่เข้าถึงผู้มีส่วนได้ส่วนเสียอย่างชัดเจน

**เรื่องที่สามารถพัฒนาได้**

- 1) การกำกับติดตามให้ผู้สอนดำเนินการส่งผลการเรียนและให้ข้อมูลป้อนกลับทันเวลา กระบวนการร้องทุกข์ขั้นตอนค่อนข้างยาวรวมถึงควรทำเป็นช่องทางออนไลน์ เพื่อให้ผู้มีส่วนได้ส่วนเสียเข้าถึงได้ง่ายขึ้น
- 2) การเพิ่มจำนวนเงินวิจัยและการตีพิมพ์ของอาจารย์ประจำหลักสูตรและอาจารย์ผู้สอน การเทียบเคียงงานวิจัยกับสถาบันชั้นนำ

- 3) พื้นที่การเรียนรู้ เช่น ห้องโถงชั้น 1 และห้องสมุด มีการจำกัดเวลาในการเข้าใช้, ที่จอดรถจักรยานยนต์ ไม่มีความปลอดภัย, ไฟตรงบันไดทางเดินควรเปิดจนคาบสุดท้ายของการเรียนการสอน

## 2. ผลการตรวจประเมิน องค์ประกอบที่ 1 การกำกับมาตรฐาน

เกณฑ์การประเมิน	ผลการดำเนินการ	
	เป็นไปตามเกณฑ์ ✓	ไม่เป็นไปตามเกณฑ์ ✗
<b>หลักสูตรระดับปริญญาตรี</b>		
1. จำนวนอาจารย์ผู้รับผิดชอบหลักสูตร	✓	
2. คุณสมบัตินักศึกษาผู้รับผิดชอบหลักสูตร	✓	
3. คุณสมบัตินักศึกษาประจำหลักสูตร	✓	
4. คุณสมบัตินักศึกษาผู้สอน	✓	
5. การปรับปรุงหลักสูตรตามกรอบระยะเวลาที่กำหนด	✓	

สรุปผลการประเมินองค์ประกอบที่ 1 การกำกับมาตรฐาน

เป็นไปตามเกณฑ์

ไม่เป็นไปตามเกณฑ์

(ระบุสาเหตุ) .....

ข้อเสนอแนะเพื่อการพัฒนาขององค์ประกอบที่ 1

(ไม่มี)

### 3. ผลการตรวจประเมินตามเกณฑ์ AUN-QA

เกณฑ์	ผลการประเมิน
<b>AUN. 1 Expected Learning Outcomes</b>	
1.1 The expected learning outcomes have been clearly formulated and aligned with the vision and mission of the university [1,2]	4
1.2 The expected learning outcomes cover both subject specific and generic (i.e. transferable) learning outcomes [3]	4
1.3 The expected learning outcomes clearly reflect the requirements of the stakeholders [4]	4
<b>Overall Opinion</b>	<b>4</b>
<b>AUN. 2 Programme Specification</b>	
2.1 The information in the programme specification is comprehensive and up-to-date [1, 2]	4
2.2 The information in the course specification is comprehensive and up-to-date [1, 2]	4
2.3 The programme and course specifications are communicated and made available to the stakeholders [1, 2]	4
<b>Overall Opinion</b>	<b>4</b>
<b>AUN. 3 Programme Structure and Content</b>	
3.1 The curriculum is designed based on constructive alignment with the expected learning outcomes [1]	4
3.2 The contribution made by each course to achieve the expected learning outcomes is clear [2]	4
3.3 The curriculum is logically structured, sequenced, integrated and up-to-date [3, 4, 5, 6]	4
<b>Overall Opinion</b>	<b>4</b>
<b>AUN. 4 Teaching and Learning Approach</b>	
4.1 The educational philosophy is well articulated and communicated to all stakeholders [1]	4
4.2 Teaching and learning activities are constructively aligned to the achievement of the expected learning outcomes [2, 3, 4, 5]	4
4.3 Teaching and learning activities enhance life-long learning [6]	3
<b>Overall Opinion</b>	<b>4</b>
<b>AUN. 5 Student Assessment</b>	
5.1 The student assessment is constructively aligned to the achievement of the expected learning outcomes [1, 2]	4
5.2 The student assessments including timelines, methods, regulations, weight distribution, rubrics and grading are explicit and communicated to students [4, 5]	4

เกณฑ์	ผลการประเมิน
5.3 Methods including assessment rubrics and marking schemes are used to ensure validity, reliability and fairness of student assessment [6, 7]	3
5.4 Feedback of student assessment is timely and helps to improve learning [3]	3
5.5 Students have ready access to appeal procedure [8]	3
<b>Overall Opinion</b>	<b>3</b>
<b>AUN. 6 Academic Staff Quality</b>	
6.1 Academic staff planning (considering succession, promotion, re-deployment, termination, and retirement) is carried out to fulfil the needs for education, research and service [1]	3
6.2 Staff-to-student ratio and workload are measured and monitored to improve the quality of education, research and service [2]	3
6.3 Recruitment and selection criteria including ethics and academic freedom for appointment, deployment and promotion are determined and communicated [4, 5, 6, 7]	3
6.4 Competences of academic staff are identified and evaluated [3]	3
6.5 Training and developmental needs of academic staff are identified and activities are implemented to fulfil them [8]	3
6.6 Performance management including rewards and recognition is implemented to motivate and support education, research and service [9]	3
6.7 The types and quantity of research activities by academic staff are established, monitored and benchmarked for improvement [10]	3
<b>Overall Opinion</b>	<b>3</b>
<b>AUN. 7 Support Staff Quality</b>	
7.1 Support staff planning (at the library, laboratory, IT facility and student services) is carried out to fulfil the needs for education, research and service [1]	3
7.2 Recruitment and selection criteria for appointment, deployment and promotion are determined and communicated [2]	4
7.3 Competences of support staff are identified and evaluated [3]	3
7.4 Training and developmental needs of support staff are identified and activities are implemented to fulfil them [4]	3
7.5 Performance management including rewards and recognition is implemented to motivate and support education, research and service [5]	3
<b>Overall Opinion</b>	<b>3</b>
<b>AUN. 8 Student Quality and Support</b>	
8.1 The student intake policy and admission criteria are defined, communicated, published, and up-to-date [1]	4

เกณฑ์	ผลการประเมิน
8.2 The methods and criteria for the selection of students are determined and evaluated [2]	4
8.3 There is an adequate monitoring system for student progress, academic performance, and workload [3]	4
8.4 Academic advice, co-curricular activities, student competition, and other student support services are available to improve learning and employability [4]	4
8.5 The physical, social and psychological environment is conducive for education and research as well as personal well-being [5]	4
<b>Overall Opinion</b>	<b>4</b>
<b>AUN. 9 Facilities and Infrastructure</b>	
9.1 The teaching and learning facilities and equipment (lecture halls, classrooms, project rooms, etc.) are adequate and updated to support education and research [1]	4
9.2 The library and its resources are adequate and updated to support education and research [3, 4]	3
9.3 The laboratories and equipment are adequate and updated to support education and research [1, 2]	3
9.4 The IT facilities including e-learning infrastructure are adequate and updated to support education and research [1, 5, 6]	4
9.5 The standards for environment, health and safety; and access for people with special needs are defined and implemented [7]	3
<b>Overall Opinion</b>	<b>3</b>
<b>AUN. 10 Quality Enhancement</b>	
10.1 Stakeholders' needs and feedback serve as input to curriculum design and development [1]	4
10.2 The curriculum design and development process is established and subjected to evaluation and enhancement [2]	4
10.3 The teaching and learning processes and student assessment are continuously reviewed and evaluated to ensure their relevance and alignment [3]	4
10.4 Research output is used to enhance teaching and learning [4]	3
10.5 Quality of support services and facilities (at the library, laboratory, IT facility and student services) is subjected to evaluation and enhancement [5]	3
10.6 The stakeholder's feedback mechanisms are systematic and subjected to evaluation and enhancement [6]	3
<b>Overall Opinion</b>	<b>4</b>



เกณฑ์	ผลการประเมิน
<b>AUN. 11 Output</b>	
11.1 The pass rates and dropout rates are established, monitored and benchmarked for improvement [1]	3
11.2 The average time to graduate is established, monitored and benchmarked for improvement [1]	3
11.3 Employability of graduates is established, monitored and benchmarked for improvement [1]	3
11.4 The types and quantity of research activities by students are established, monitored and benchmarked for improvement [2]	3
11.5 The satisfaction levels of stakeholders are established, monitored and benchmarked for improvement [3]	3
<b>Overall Opinion</b>	<b>3</b>

#### 4. จุดแข็ง และเรื่องที่สามารถพัฒนาได้

##### AUN-QA 1 Expected Learning Outcomes

###### จุดแข็ง

1. มีการกำหนด PLO จากผู้มีส่วนได้ส่วนเสียนำมาสู่การปรับปรุงหลักสูตร 2559 สู่ 2564

###### เรื่องที่สามารถพัฒนาได้

1. ควรเพิ่ม Feedback ผู้มีส่วนได้ส่วนเสียจากกลุ่มอื่น

##### AUN-QA 2 Programme Specification

###### จุดแข็ง

1. ทางหลักสูตรมี Information ที่ครอบคลุม ทันสมัย ในการให้ข้อมูลกับนิสิต

###### เรื่องที่สามารถพัฒนาได้

1. สถานการณ์โควิดทำให้การพัฒนาฝึกอบรมถูกเลื่อนกำหนด

##### AUN-QA 3 Programme Structure and Content

###### จุดแข็ง

1. มีการปรับ PLO ที่ชัดเจน กระชับ เพิ่มทักษะปฏิบัติ (LO ด้านที่ 6) สร้างความโดดเด่นให้กับหลักสูตร

###### เรื่องที่สามารถพัฒนาได้

-

##### AUN-QA 4 Teaching and Learning Approach

###### จุดแข็ง

1. การสื่อสารปรัชญาการศึกษาเข้าถึงผู้มีส่วนได้ส่วนเสียอย่างชัดเจน

###### เรื่องที่สามารถพัฒนาได้

1. ควรเพิ่มทักษะการเรียนรู้ตลอดชีวิต ทักษะอื่นนอกเหนือจากการใช้สื่อสารสนเทศในการสืบค้นข้อมูล เพื่อตอบโจทย์ SMART+C2

##### AUN-QA 5 Student Assessment

###### จุดแข็ง

1. กระบวนการร้องทุกข์มีความชัดเจน เหมาะสม

###### เรื่องที่สามารถพัฒนาได้

1. การกำกับติดตามให้ผู้สอนดำเนินการส่งผลการเรียนและให้ข้อมูลป้อนกลับทันเวลา
2. กระบวนการร้องทุกข์ขั้นตอนค่อนข้างยาวรวมถึงควรทำเป็นช่องทางออนไลน์ เพื่อให้ผู้มีส่วนได้ส่วนเสียเข้าถึงได้ง่ายขึ้น

##### AUN-QA 6 Academic Staff Quality

###### จุดแข็ง

1. มีจำนวนบุคลากรสายวิชาการเพิ่มขึ้นโดยโอนย้ายมาจากวิทยาลัยบริหารรัฐกิจ

### เรื่องที่สามารถพัฒนาได้

1. การเพิ่มจำนวนเงินวิจัยและการตีพิมพ์ของอาจารย์ประจำหลักสูตรและอาจารย์ผู้สอน
2. การเทียบเคียงงานวิจัยกับสถาบันชั้นนำ

### AUN-QA 7 Support Staff Quality

#### จุดแข็ง

1. มีการสนับสนุนความก้าวหน้าตามสายงาน

### เรื่องที่สามารถพัฒนาได้

-

### AUN-QA 8 Student Quality and Support

#### จุดแข็ง

1. มีการทบทวนของหลักสูตร มีการพัฒนาเกณฑ์คัดเลือกและประเมินผลมีความชัดเจน
2. มีการวางแผนให้นิสิตที่มีปัญหาด้านผลการเรียน และนิสิตที่จบซ้ำกลับมาสู่ภาวะปกติ และนิสิตที่มีปัญหาเรื่องสุขภาพหรือขาดแคลนทุนทรัพย์ได้รับทุนการศึกษา
3. กิจกรรมเสริมการเรียนรู้นอกห้องเรียน

### เรื่องที่สามารถพัฒนาได้

-

### AUN-QA 9 Facilities and Infrastructure

#### จุดแข็ง

1. ห้องเรียนและสิ่งสนับสนุนการเรียนรู้ อินเทอร์เน็ตมีความพร้อมสูง

### เรื่องที่สามารถพัฒนาได้

1. พื้นที่การเรียนรู้ เช่น ห้องโถงชั้น 1 และห้องสมุด มีการจำกัดเวลาในการเข้าใช้, ที่จอดรถจักรยานยนต์ ไม่มีความปลอดภัย, ไฟตรงบันไดทางเดินควรเปิดจนคาบสุดท้ายของการเรียนการสอน

### AUN-QA 10 Quality Enhancement

#### จุดแข็ง

1. การออกแบบและพัฒนาหลักสูตรมีขั้นตอนที่ชัดเจน พร้อมกับมีการทบทวนความต้องการจากผู้มีส่วนได้ส่วนเสีย นำไปสู่การกำหนด PLO สำหรับหลักสูตรปรับปรุง 2564
2. ได้นำข้อเสนอจากนิสิตมาเป็นข้อมูลในการพัฒนาการเรียนการสอน

### เรื่องที่สามารถพัฒนาได้

-

### AUN-QA 11 Output

#### จุดแข็ง

1. มีการเทียบเคียงอัตราการตกออกลดลง อัตราการจบตรงเวลาสูงขึ้น อัตราการได้งานทำดีขึ้น

### เรื่องที่สามารถพัฒนาได้

1. มีการเทียบเคียงกับสถาบันอื่น

ภาคผนวก

## ข้อมูลพื้นฐาน (Common Data Set)

ลำดับ	ชื่อข้อมูลพื้นฐาน	CdsValues
1	จำนวนหลักสูตรที่เปิดสอนทั้งหมด	1
2	---ระดับปริญญาตรี	1
3	---ระดับ ป.บัณฑิต	
4	---ระดับปริญญาโท	
5	---ระดับ ป.บัณฑิตชั้นสูง	
6	---ระดับปริญญาเอก	
7	จำนวนหลักสูตรที่จัดการเรียนการสอนนอกสถานที่ตั้ง	0
8	---ระดับปริญญาตรี	
9	---ระดับ ป.บัณฑิต	
10	---ระดับปริญญาโท	
11	---ระดับ ป.บัณฑิตชั้นสูง	
12	---ระดับปริญญาเอก	
13	จำนวนนักศึกษาปัจจุบันทั้งหมดทุกระดับการศึกษา	792
14	---จำนวนนักศึกษาปัจจุบันทั้งหมด - ระดับปริญญาตรี	792
15	---จำนวนนักศึกษาปัจจุบันทั้งหมด - ระดับ ป.บัณฑิต	
16	---จำนวนนักศึกษาปัจจุบันทั้งหมด - ระดับปริญญาโท	
17	---จำนวนนักศึกษาปัจจุบันทั้งหมด - ระดับ ป.บัณฑิตชั้นสูง	
18	---จำนวนนักศึกษาปัจจุบันทั้งหมด - ระดับปริญญาเอก	
19	จำนวนอาจารย์ประจำทั้งหมด รวมทั้งที่ปฏิบัติงานจริงและลาศึกษาต่อ	16
20	--จำนวนอาจารย์ประจำทั้งหมดที่ปฏิบัติงานจริงและลาศึกษาต่อ วุฒิปริญญาตรีหรือเทียบเท่า	
21	--จำนวนอาจารย์ประจำทั้งหมดที่ปฏิบัติงานจริงและลาศึกษาต่อ วุฒิปริญญาโทหรือเทียบเท่า	3
22	--จำนวนอาจารย์ประจำทั้งหมดที่ปฏิบัติงานจริงและลาศึกษาต่อ วุฒิปริญญาเอกหรือเทียบเท่า	13
23	จำนวนอาจารย์ประจำทั้งหมดที่ดำรงตำแหน่งอาจารย์	6
24	---จำนวนอาจารย์ประจำ (ที่ไม่มีตำแหน่งทางวิชาการ) ที่มีวุฒิปริญญาตรี หรือเทียบเท่า	
25	---จำนวนอาจารย์ประจำ (ที่ไม่มีตำแหน่งทางวิชาการ) ที่มีวุฒิปริญญาโท หรือเทียบเท่า	3
26	---จำนวนอาจารย์ประจำ (ที่ไม่มีตำแหน่งทางวิชาการ) ที่มีวุฒิปริญญาเอก หรือเทียบเท่า	3
27	จำนวนอาจารย์ประจำทั้งหมดที่ดำรงตำแหน่งผู้ช่วยศาสตราจารย์	8
28	---จำนวนอาจารย์ประจำตำแหน่งผู้ช่วยศาสตราจารย์ ที่มีวุฒิปริญญาตรี หรือเทียบเท่า	
29	---จำนวนอาจารย์ประจำตำแหน่งผู้ช่วยศาสตราจารย์ ที่มีวุฒิปริญญาโท หรือเทียบเท่า	

ลำดับ	ชื่อข้อมูลพื้นฐาน	CdsValues
30	- ---จำนวนอาจารย์ประจำตำแหน่งผู้ช่วยศาสตราจารย์ ที่มีวุฒิปริญญาเอก หรือเทียบเท่า	8
31	จำนวนอาจารย์ประจำทั้งหมดที่ดำรงตำแหน่งรองศาสตราจารย์	2
32	- ---จำนวนอาจารย์ประจำตำแหน่งรองศาสตราจารย์ ที่มีวุฒิปริญญาตรี หรือเทียบเท่า	
33	- ---จำนวนอาจารย์ประจำตำแหน่งรองศาสตราจารย์ ที่มีวุฒิปริญญาโท หรือเทียบเท่า	
34	- ---จำนวนอาจารย์ประจำตำแหน่งรองศาสตราจารย์ ที่มีวุฒิปริญญาเอก หรือเทียบเท่า	2
35	จำนวนอาจารย์ประจำทั้งหมดที่ดำรงตำแหน่งศาสตราจารย์	0
36	- ---จำนวนอาจารย์ประจำตำแหน่งศาสตราจารย์ ที่มีวุฒิปริญญาตรี หรือเทียบเท่า	
37	- ---จำนวนอาจารย์ประจำตำแหน่งศาสตราจารย์ ที่มีวุฒิปริญญาโท หรือเทียบเท่า	
38	- ---จำนวนอาจารย์ประจำตำแหน่งศาสตราจารย์ ที่มีวุฒิปริญญาเอก หรือเทียบเท่า	
39	จำนวนอาจารย์ประจำหลักสูตรแยกตามวุฒิการศึกษา	5
40	- - -ระดับปริญญาตรี	
41	- - -ระดับ ป.บัณฑิต	
42	- - -ระดับปริญญาโท	1
43	- - -ระดับ ป.บัณฑิตชั้นสูง	
44	- - -ระดับปริญญาเอก	4
45	จำนวนอาจารย์ประจำหลักสูตรที่มีดำรงตำแหน่งทางวิชาการ	2
46	- - -จำนวนอาจารย์ประจำหลักสูตรที่ไม่มีตำแหน่งทางวิชาการ	3
47	- - -จำนวนอาจารย์ประจำหลักสูตรที่มีตำแหน่งผู้ช่วยศาสตราจารย์	2
48	- - -จำนวนอาจารย์ประจำหลักสูตรที่มีตำแหน่งรองศาสตราจารย์	
49	- - -จำนวนอาจารย์ประจำหลักสูตรที่มีตำแหน่งศาสตราจารย์	
50	จำนวนรวมของผลงานทางวิชาการของอาจารย์ประจำหลักสูตร	9
51	- - -บทความวิจัยหรือบทความวิชาการฉบับสมบูรณ์ที่ตีพิมพ์ในรายงานสืบเนื่องจากการประชุมวิชาการระดับชาติ	
52	- - -บทสมบูรณ์ที่ตีพิมพ์ในรายงานสืบเนื่องจากการประชุมวิชาการระดับนานาชาติ หรือในวารสารทางวิชาการระดับชาติที่ไม่อยู่ในฐานข้อมูล ตามประกาศ ก.พ.อ. หรือระเบียบคณะกรรมการการอุดมศึกษาว่าด้วย หลักเกณฑ์การพิจารณาวารสารทางวิชาการสำหรับการเผยแพร่ผลงานทางวิชาการ พ.ศ.2556 แต่สถาบันนำเสนอสถาบันอนุมัติและจัดทำเป็นประกาศให้ทราบเป็นการทั่วไป และแจ้งให้ กพอ./กกอ.ทราบภายใน 30 วันนับแต่วันที่ออกประกาศฉบับสมบูรณ์ที่ตีพิมพ์ในรายงานสืบเนื่องจากการประชุมวิชาการระดับนานาชาติ หรือในวารสารทางวิชาการระดับชาติที่ไม่อยู่ในฐานข้อมูล ตามประกาศ ก.พ.อ. หรือระเบียบคณะกรรมการการอุดมศึกษาว่าด้วย หลักเกณฑ์การพิจารณาวารสารทางวิชาการสำหรับการเผยแพร่ผลงานทางวิชาการ พ.ศ.2556 แต่สถาบันนำเสนอสถาบันอนุมัติและจัดทำเป็นประกาศให้ทราบเป็นการทั่วไป และแจ้งให้ กพอ./กกอ.ทราบภายใน 30 วันนับแต่วันที่ออกประกาศ	1
53	---ผลงานที่ได้รับการจดอนุสิทธิบัตร	

ลำดับ	ชื่อข้อมูลพื้นฐาน	CdsValues
54	---บทความวิจัยหรือบทความวิชาการที่ตีพิมพ์ในวารสารวิชาการที่ปรากฏในฐานข้อมูล TCI กลุ่มที่ 2	6
55	---บทความวิจัยหรือบทความวิชาการที่ตีพิมพ์ในวารสารวิชาการระดับนานาชาติที่ไม่อยู่ในฐานข้อมูล ตามประกาศ ก.พ.อ. หรือระเบียบคณะกรรมการการอุดมศึกษาว่าด้วย หลักเกณฑ์การพิจารณาวารสารทางวิชาการสำหรับการเผยแพร่ผลงานทางวิชาการ พ.ศ.2556 แต่สถาบันนำเสนอสภาสถาบันอนุมัติและจัดทำเป็นประกาศให้ทราบเป็นการทั่วไป และแจ้งให้ กพอ./กกอ.ทราบภายใน 30 วันนับแต่วันที่ออกประกาศ (ซึ่งไม่อยู่ใน Beall's list) หรือตีพิมพ์ในวารสารวิชาการที่ปรากฏ ในฐานข้อมูล TCI กลุ่มที่ 1	
56	---บทความวิจัยหรือบทความวิชาการที่ตีพิมพ์ในวารสารวิชาการระดับนานาชาติที่ปรากฏในฐานข้อมูลระดับนานาชาติตามประกาศ ก.พ.อ. หรือระเบียบคณะกรรมการการอุดมศึกษา ว่าด้วย หลักเกณฑ์การพิจารณาวารสารทางวิชาการสำหรับการเผยแพร่ผลงานทางวิชาการ พ.ศ.2556	2
57	---ผลงานที่ได้รับการจดสิทธิบัตร	
58	---ผลงานวิชาการรับใช้สังคมที่ได้รับการประเมินผ่านเกณฑ์การขอตำแหน่งทางวิชาการแล้ว	
59	---ผลงานวิจัยที่หน่วยงานหรือองค์กรระดับชาติว่าจ้างให้ดำเนินการ	
60	---ผลงานค้นพบพันธุ์พืช พันธุ์สัตว์ ที่ค้นพบใหม่และได้รับการจดทะเบียน	
61	---ตำราหรือหนังสือหรืองานแปลที่ได้รับการประเมินผ่านเกณฑ์การขอตำแหน่งทางวิชาการแล้ว	
62	---ตำราหรือหนังสือหรืองานแปลที่ผ่านการพิจารณาตามหลักเกณฑ์การประเมินตำแหน่งทางวิชาการแต่ไม่ได้นำมาขอรับการประเมินตำแหน่งทางวิชาการ	
63	---จำนวนงานสร้างสรรค์ที่มีการเผยแพร่สู่สาธารณะในลักษณะใดลักษณะหนึ่ง หรือผ่านสื่ออิเล็กทรอนิกส์ online	
64	---จำนวนงานสร้างสรรค์ที่ได้รับการเผยแพร่ในระดับสถาบัน	
65	---จำนวนงานสร้างสรรค์ที่ได้รับการเผยแพร่ในระดับชาติ	
66	---จำนวนงานสร้างสรรค์ที่ได้รับการเผยแพร่ในระดับความร่วมมือระหว่างประเทศ	
67	---จำนวนงานสร้างสรรค์ที่ได้รับการเผยแพร่ในระดับภูมิภาคอาเซียน	
68	---จำนวนงานสร้างสรรค์ที่ได้รับการเผยแพร่ในระดับนานาชาติ	
69	---จำนวนบทความของอาจารย์ประจำหลักสูตรปริญญาเอกที่ได้รับการอ้างอิงในฐานข้อมูล TCI และ Scopus ต่อจำนวนอาจารย์ประจำหลักสูตร	
70	จำนวนบัณฑิตระดับปริญญาตรีทั้งหมด	251
71	จำนวนบัณฑิตระดับปริญญาตรีที่ตอบแบบสำรวจเรื่องการทำมาหากายใน 1 ปี หลังสำเร็จการศึกษา	123
72	จำนวนบัณฑิตระดับปริญญาตรีที่ได้งานทำหลังสำเร็จการศึกษา (ไม่นับรวมผู้ที่ประกอบอาชีพอิสระ)	91
73	จำนวนบัณฑิตระดับปริญญาตรีที่ประกอบอาชีพอิสระ	14

ลำดับ	ชื่อข้อมูลพื้นฐาน	CdsValues
74	จำนวนผู้สำเร็จการศึกษาระดับปริญญาตรีที่มีงานทำก่อนเข้าศึกษา	0
75	จำนวนบัณฑิตระดับปริญญาตรีที่มีกิจการของตนเองที่มีรายได้ประจำอยู่แล้ว	16
76	จำนวนบัณฑิตระดับปริญญาตรีที่ศึกษาต่อระดับบัณฑิตศึกษา	2
77	จำนวนบัณฑิตระดับปริญญาตรีที่อุปสมบท	0
78	จำนวนบัณฑิตระดับปริญญาตรีที่เกณฑ์ทหาร	0
79	เงินเดือนหรือรายได้ต่อเดือน ของผู้สำเร็จการศึกษาระดับปริญญาตรีที่ได้งานทำหรือประกอบอาชีพอิสระ (ค่าเฉลี่ย)	17,322.81
80	ผลการประเมินจากความพึงพอใจของนายจ้างที่มีต่อผู้สำเร็จการศึกษาระดับปริญญาตรีตามกรอบ TQF เฉลี่ย (คะแนนเต็ม ๕)	4.27
81	จำนวนรวมของผลงานนักศึกษาและผู้สำเร็จการศึกษาในระดับปริญญาโทที่ได้รับการตีพิมพ์หรือเผยแพร่	0
82	- ---จำนวนบทความฉบับสมบูรณ์ที่มีการตีพิมพ์ในลักษณะใดลักษณะหนึ่ง	
83	- ---จำนวนบทความฉบับสมบูรณ์ที่ตีพิมพ์ในรายงานสืบเนื่องจากการประชุมวิชาการระดับชาติ	
84	- ---จำนวนบทความฉบับสมบูรณ์ที่ตีพิมพ์ในรายงานสืบเนื่องจากการประชุมวิชาการระดับนานาชาติ หรือในวารสารทางวิชาการระดับชาติที่ไม่อยู่ในฐานข้อมูลตามประกาศ ก.พ.อ.หรือระเบียบคณะกรรมการอุดมศึกษาว่าด้วยหลักเกณฑ์การพิจารณาวารสารทางวิชาการว่าด้วยหลักเกณฑ์การพิจารณาวารสารทางวิชาการสำหรับการเผยแพร่ผลงานทางวิชาการ พ.ศ. 2556 แต่สถาบันนำเสนอสภาสถาบันอนุมัติและจัดทำเป็นประกาศให้ทราบทั่วไปและแจ้ง ก.พ.อ./กกอ. ทราบภายใน 30 วัน นับแต่วันที่ออกประกาศ	
85	- ---ผลงานที่ได้รับการจดอนุสิทธิบัตร	
86	- ---จำนวนบทความที่ตีพิมพ์ในวารสารวิชาการที่ปรากฏในฐานข้อมูล TCI กลุ่มที่ 2	
87	- ---จำนวนบทความที่ตีพิมพ์ในวารสารวิชาการระดับนานาชาติ ที่ไม่อยู่ในฐานข้อมูลตามประกาศ ก.พ.อ.หรือระเบียบคณะกรรมการอุดมศึกษาว่าด้วยหลักเกณฑ์การพิจารณาวารสารทางวิชาการว่าด้วยหลักเกณฑ์การพิจารณาวารสารทางวิชาการสำหรับการเผยแพร่ผลงานทางวิชาการ พ.ศ.2556 แต่สถาบันนำเสนอสภาสถาบันอนุมัติและจัดทำเป็นประกาศให้ทราบทั่วไปและแจ้ง ก.พ.อ./กกอ. ทราบภายใน 30 วัน นับแต่วันที่ออกประกาศ (ซึ่งไม่อยู่ใน Beall's list) หรือตีพิมพ์ในวารสารวิชาการ ที่ปรากฏในฐานข้อมูล TCI กลุ่มที่ 1	
88	- ---จำนวนบทความที่ตีพิมพ์ในวารสารวิชาการระดับนานาชาติ ที่ปรากฏอยู่ในฐานข้อมูลระดับนานาชาติตามประกาศ ก.พ.อ.หรือระเบียบคณะกรรมการอุดมศึกษาว่าด้วยหลักเกณฑ์การพิจารณาวารสารทางวิชาการว่าด้วยหลักเกณฑ์การพิจารณาวารสารทางวิชาการสำหรับการเผยแพร่ผลงานทางวิชาการ พ.ศ.2556	
89	- ---ผลงานที่ได้รับการจดสิทธิบัตร	
90	- ---จำนวนงานสร้างสรรค์ที่มีการเผยแพร่สู่สาธารณะในลักษณะใดลักษณะหนึ่ง หรือผ่านสื่ออิเล็กทรอนิกส์ online	



ลำดับ	ชื่อข้อมูลพื้นฐาน	CdsValues
91	---จำนวนงานสร้างสรรค์ที่ได้รับการเผยแพร่ในระดับสถาบัน	
92	---จำนวนงานสร้างสรรค์ที่ได้รับการเผยแพร่ในระดับชาติ	
93	---จำนวนงานสร้างสรรค์ที่ได้รับการเผยแพร่ในระดับความร่วมมือระหว่างประเทศ	
94	---จำนวนงานสร้างสรรค์ที่ได้รับการเผยแพร่ในระดับภูมิภาคอาเซียน	
95	---จำนวนงานสร้างสรรค์ที่ได้รับการเผยแพร่ในระดับนานาชาติ	
96	จำนวนผู้สำเร็จการศึกษาระดับปริญญาโททั้งหมด (ปีการศึกษาที่เป็นวงรอบประเมิน)	0
97	จำนวนรวมของผลงานนักศึกษาและผู้สำเร็จการศึกษาในระดับปริญญาเอกที่ได้รับการตีพิมพ์หรือเผยแพร่	0
98	---จำนวนบทความฉบับสมบูรณ์ที่ตีพิมพ์ในรายงานสืบเนื่องจากการประชุมวิชาการระดับชาติ	
99	---จำนวนบทความฉบับสมบูรณ์ที่ตีพิมพ์ในรายงานสืบเนื่องจากการประชุมวิชาการระดับนานาชาติ หรือในวารสารทางวิชาการระดับชาติที่ไม่อยู่ในฐานข้อมูลตามประกาศ ก.พ.อ.หรือระเบียบคณะกรรมการอุดมศึกษาว่าด้วยหลักเกณฑ์การพิจารณาวารสารทางวิชาการว่าด้วยหลักเกณฑ์การพิจารณาวารสารทางวิชาการสำหรับการเผยแพร่ผลงานทางวิชาการ พ.ศ. 2556 แต่สถาบันนำเสนอสภาสถาบันอนุมัติและจัดทำเป็นประกาศให้ทราบทั่วไปและแจ้ง ก.พ.อ./กกอ. ทราบภายใน 30 วัน นับแต่วันที่ออกประกาศ	
100	---ผลงานที่ได้รับการจดอนุสิทธิบัตร	
101	---จำนวนบทความที่ตีพิมพ์ในวารสารวิชาการที่ปรากฏในฐานข้อมูล TCI กลุ่มที่ 2	
102	---จำนวนบทความที่ตีพิมพ์ในวารสารวิชาการระดับนานาชาติ ที่ไม่อยู่ในฐานข้อมูลตามประกาศ ก.พ.อ.หรือระเบียบคณะกรรมการอุดมศึกษาว่าด้วยหลักเกณฑ์การพิจารณาวารสารทางวิชาการว่าด้วยหลักเกณฑ์การพิจารณาวารสารทางวิชาการสำหรับการเผยแพร่ผลงานทางวิชาการ พ.ศ.2556 แต่สถาบันนำเสนอสภาสถาบันอนุมัติและจัดทำเป็นประกาศให้ทราบทั่วไปและแจ้ง ก.พ.อ./กกอ. ทราบภายใน 30 วัน นับแต่วันที่ออกประกาศ (ซึ่งไม่อยู่ใน Beall's list) หรือตีพิมพ์ในวารสารวิชาการ ที่ปรากฏในฐานข้อมูล TCI กลุ่มที่ 1	
103	---จำนวนบทความที่ตีพิมพ์ในวารสารวิชาการระดับนานาชาติ ที่ปรากฏอยู่ในฐานข้อมูลระดับนานาชาติตามประกาศ ก.พ.อ.หรือระเบียบคณะกรรมการอุดมศึกษาว่าด้วยหลักเกณฑ์การพิจารณาวารสารทางวิชาการว่าด้วยหลักเกณฑ์การพิจารณาวารสารทางวิชาการสำหรับการเผยแพร่ผลงานทางวิชาการ พ.ศ.2556	
104	---ผลงานที่ได้รับการจดสิทธิบัตร	
105	---จำนวนงานสร้างสรรค์ที่มีการเผยแพร่สู่สาธารณะในลักษณะใดลักษณะหนึ่ง หรือผ่านสื่ออิเล็กทรอนิกส์ online	
106	---จำนวนงานสร้างสรรค์ที่ได้รับการเผยแพร่ในระดับสถาบัน	
107	---จำนวนงานสร้างสรรค์ที่ได้รับการเผยแพร่ในระดับชาติ	
108	---จำนวนงานสร้างสรรค์ที่ได้รับการเผยแพร่ในระดับความร่วมมือระหว่างประเทศ	
109	---จำนวนงานสร้างสรรค์ที่ได้รับการเผยแพร่ในระดับภูมิภาคอาเซียน	

ลำดับ	ชื่อข้อมูลพื้นฐาน	CdsValues
110	- ---จำนวนงานสร้างสรรค์ที่ได้รับการเผยแพร่ในระดับนานาชาติ	
111	จำนวนผู้สำเร็จการศึกษาระดับปริญญาเอกทั้งหมด (ปีการศึกษาที่เป็นวงรอบประเมิน)	0

# คำสั่งแต่งตั้งคณะกรรมการตรวจประเมินคุณภาพการศึกษาภายใน

- สำเนา -

คำสั่งมหาวิทยาลัยบูรพา

ที่ ๐๕๔๒ / ๒๕๖๔

เรื่อง แต่งตั้งคณะกรรมการตรวจประเมินคุณภาพการศึกษาภายใน มหาวิทยาลัยบูรพา  
ระดับหลักสูตร ประจำปีการศึกษา ๒๕๖๓

ตามที่มหาวิทยาลัยบูรพา ได้แต่งตั้งคณะกรรมการตรวจประเมินคุณภาพการศึกษาภายใน  
มหาวิทยาลัยบูรพา ระดับหลักสูตร ประจำปีการศึกษา ๒๕๖๓ จำนวน ๒๖ คำสั่ง ดังนี้

๑. คำสั่งที่ ๐๗๒๔/๒๕๖๔ ลงวันที่ ๒๗ เมษายน พ.ศ. ๒๕๖๔
๒. คำสั่งที่ ๐๗๒๕/๒๕๖๔ ลงวันที่ ๒๗ เมษายน พ.ศ. ๒๕๖๔
๓. คำสั่งที่ ๐๗๒๖/๒๕๖๔ ลงวันที่ ๒๗ เมษายน พ.ศ. ๒๕๖๔
๔. คำสั่งที่ ๐๗๒๗/๒๕๖๔ ลงวันที่ ๒๗ เมษายน พ.ศ. ๒๕๖๔
๕. คำสั่งที่ ๐๗๒๘/๒๕๖๔ ลงวันที่ ๒๗ เมษายน พ.ศ. ๒๕๖๔
๖. คำสั่งที่ ๐๗๒๙/๒๕๖๔ ลงวันที่ ๒๗ เมษายน พ.ศ. ๒๕๖๔
๗. คำสั่งที่ ๐๗๓๐/๒๕๖๔ ลงวันที่ ๒๗ เมษายน พ.ศ. ๒๕๖๔
๘. คำสั่งที่ ๐๗๓๑/๒๕๖๔ ลงวันที่ ๒๘ เมษายน พ.ศ. ๒๕๖๔
๙. คำสั่งที่ ๐๗๓๒/๒๕๖๔ ลงวันที่ ๒๘ เมษายน พ.ศ. ๒๕๖๔
๑๐. คำสั่งที่ ๐๗๓๓/๒๕๖๔ ลงวันที่ ๒๘ เมษายน พ.ศ. ๒๕๖๔
๑๑. คำสั่งที่ ๐๗๔๐/๒๕๖๔ ลงวันที่ ๒๘ เมษายน พ.ศ. ๒๕๖๔
๑๒. คำสั่งที่ ๐๗๔๑/๒๕๖๔ ลงวันที่ ๒๘ เมษายน พ.ศ. ๒๕๖๔
๑๓. คำสั่งที่ ๐๗๔๒/๒๕๖๔ ลงวันที่ ๒๘ เมษายน พ.ศ. ๒๕๖๔
๑๔. คำสั่งที่ ๐๗๔๓/๒๕๖๔ ลงวันที่ ๒๙ เมษายน พ.ศ. ๒๕๖๔
๑๕. คำสั่งที่ ๐๗๔๔/๒๕๖๔ ลงวันที่ ๒๙ เมษายน พ.ศ. ๒๕๖๔
๑๖. คำสั่งที่ ๐๗๔๕/๒๕๖๔ ลงวันที่ ๒๙ เมษายน พ.ศ. ๒๕๖๔
๑๗. คำสั่งที่ ๐๗๕๐/๒๕๖๔ ลงวันที่ ๒๙ เมษายน พ.ศ. ๒๕๖๔
๑๘. คำสั่งที่ ๐๗๖๑/๒๕๖๔ ลงวันที่ ๓๐ เมษายน พ.ศ. ๒๕๖๔
๑๙. คำสั่งที่ ๐๗๖๒/๒๕๖๔ ลงวันที่ ๓๐ เมษายน พ.ศ. ๒๕๖๔
๒๐. คำสั่งที่ ๐๗๖๓/๒๕๖๔ ลงวันที่ ๓๐ เมษายน พ.ศ. ๒๕๖๔
๒๑. คำสั่งที่ ๐๗๗๕/๒๕๖๔ ลงวันที่ ๕ พฤษภาคม พ.ศ. ๒๕๖๔
๒๒. คำสั่งที่ ๐๗๗๖/๒๕๖๔ ลงวันที่ ๕ พฤษภาคม พ.ศ. ๒๕๖๔
๒๓. คำสั่งที่ ๐๗๗๗/๒๕๖๔ ลงวันที่ ๕ พฤษภาคม พ.ศ. ๒๕๖๔
๒๔. คำสั่งที่ ๐๘๑๒/๒๕๖๔ ลงวันที่ ๑๑ พฤษภาคม พ.ศ. ๒๕๖๔

- ๒ -

๒๕. คำสั่งที่ ๐๘๑๓/๒๕๖๔ ลงวันที่ ๑๑ พฤษภาคม พ.ศ. ๒๕๖๔

๒๖. คำสั่งที่ ๐๘๕๘/๒๕๖๔ ลงวันที่ ๑๙ พฤษภาคม พ.ศ. ๒๕๖๔

เนื่องจากในปีการศึกษา ๒๕๖๓ ได้มีการเปลี่ยนชื่อรูปแบบการตรวจประเมินคุณภาพ การศึกษาภายใน ระดับหลักสูตร จาก Desktop Assessment เป็น One-Day Assessment และ หลักเกณฑ์การจ่ายค่าตอบแทนคณะกรรมการประเมินคุณภาพการศึกษาภายใน ระดับหลักสูตร ตามชื่อ ใหม่อยู่ในระหว่างการเสนอต่อที่ประชุมคณะกรรมการบริหารการเงินและทรัพย์สิน ของมหาวิทยาลัย ดังนั้น เพื่อให้การประเมินคุณภาพการศึกษาภายใน ระดับหลักสูตร ดำเนินต่อไปได้ตามกำหนดเวลา จึงขอยกเลิก คำสั่ง ดังกล่าว

เพื่อให้การดำเนินการประกันคุณภาพการศึกษาภายใน ระดับหลักสูตร มหาวิทยาลัยบูรพา เป็นไปด้วยความเรียบร้อยและมีประสิทธิภาพ อาศัยอำนาจตามความในมาตรา ๒๖ และมาตรา ๓๒ (๓) แห่งพระราชบัญญัติ มหาวิทยาลัยบูรพา พ.ศ. ๒๕๕๐ จึงแต่งตั้งบุคคลที่มีรายชื่อดังต่อไปนี้ เป็น คณะกรรมการตรวจประเมินคุณภาพการศึกษาภายใน มหาวิทยาลัยบูรพา ระดับหลักสูตร ประจำปี การศึกษา ๒๕๖๓ ประกอบด้วย

#### คณะกรรมการจัดการและการท่องเที่ยว

##### การตรวจประเมินแบบ Full Assessment

##### ๑. หลักสูตรบริหารธุรกิจบัณฑิต สาขาวิชาการจัดการอุตสาหกรรมท่องเที่ยวและบริการ

วันที่ ๑ - ๒ มิถุนายน พ.ศ. ๒๕๖๔

๑. รศ.พิริยา ศุภศรี	(บุคคลภายใน)	ประธานกรรมการ
๒. ดร.ขจิตา ศรีพุ่ม	(บุคคลภายใน)	กรรมการ
๓. อาจารย์วรัณณา อุดมผล		เลขานุการ

##### การตรวจประเมินแบบ Desktop Assessment

##### ๑. หลักสูตรบัญชีบัณฑิต วันที่ ๒๗ พฤษภาคม พ.ศ. ๒๕๖๔

๑. ผศ.ดร.พัชรี วงษ์เกษม	(บุคคลภายใน)	ประธานกรรมการ
๒. ผศ.ดร.สุชนิ เมธิโยธิน	(บุคคลภายใน)	กรรมการ
๓. อาจารย์ปยุตธนา สอนดา		เลขานุการ

##### ๒. หลักสูตรบริหารธุรกิจบัณฑิต วันที่ ๑๐ มิถุนายน พ.ศ. ๒๕๖๔

๑. ดร.นัฐพล ประกอบแก้ว	(บุคคลภายใน)	ประธานกรรมการ
๒. ดร.นิสรา คำมณี	(บุคคลภายใน)	กรรมการ
๓. นางวรรณา พิมพา		เลขานุการ

##### ๓. หลักสูตรการจัดการมหาบัณฑิต สาขาวิชาการจัดการการท่องเที่ยวระหว่างประเทศ

วันที่ ๔ มิถุนายน พ.ศ. ๒๕๖๔

๑. ผศ.ดร.พัชณา ใจดี	(บุคคลภายใน)	ประธานกรรมการ
๒. ดร.ปรัชนันท์ เจริญอาภรณ์วัฒนา	(บุคคลภายใน)	กรรมการ
๓. นางวรรณา พิมพา		เลขานุการ

- ๑๐ -

๑๑. หลักสูตรศิลปศาสตรมหาบัณฑิต สาขาวิชาไทยศึกษา วันที่ ๗ มิถุนายน พ.ศ. ๒๕๖๔
- |                               |              |               |
|-------------------------------|--------------|---------------|
| ๑. ผศ.ดร.อรวิชัย อิงคเดชะ     | (บุคคลภายใน) | ประธานกรรมการ |
| ๒. ผศ.ดร.นพมณี เชื้อวัชรินทร์ | (บุคคลภายใน) | กรรมการ       |
| ๓. นางสาวพลินภรณ์ รุจินนารี   |              | เลขานุการ     |
๑๒. หลักสูตรศิลปศาสตรมหาบัณฑิต สาขาวิชาภาษาอังกฤษเพื่อการสื่อสาร  
วันที่ ๗ มิถุนายน พ.ศ. ๒๕๖๔
- |                           |              |               |
|---------------------------|--------------|---------------|
| ๑. รศ.ดร.ปวีณา มีประดิษฐ์ | (บุคคลภายใน) | ประธานกรรมการ |
| ๒. อ.เกษมศรี อิทธิพงษ์    | (บุคคลภายใน) | กรรมการ       |
| ๓. นางสาวกุลนารี จินห์ลี  |              | เลขานุการ     |
๑๓. หลักสูตรนิเทศศาสตรมหาบัณฑิต สาขาวิชานวัตกรรมการสื่อสารทางการเมืองและสังคม  
วันที่ ๑๔ มิถุนายน พ.ศ. ๒๕๖๔
- |                       |              |               |
|-----------------------|--------------|---------------|
| ๑. ดร.นุจรี ภาคาสัตย์ | (บุคคลภายใน) | ประธานกรรมการ |
| ๒. ดร.ภคมน ทิพย์เนตร  | (บุคคลภายใน) | กรรมการ       |
| ๓. นางสาวญาธิดา บุญญา |              | เลขานุการ     |
๑๔. หลักสูตรศิลปศาสตรมหาบัณฑิต สาขาวิชาภาษาไทย วันที่ ๒๕ พฤษภาคม พ.ศ. ๒๕๖๔
- |                            |              |               |
|----------------------------|--------------|---------------|
| ๑. รศ.ดร.ชลี ไพบุลย์กิจกุล | (บุคคลภายใน) | ประธานกรรมการ |
| ๒. อ.ลดาวลัย อากาศสุวรรณ   | (บุคคลภายใน) | กรรมการ       |
| ๓. นางสาวเมทิกา มีพร้อม    |              | เลขานุการ     |
๑๕. หลักสูตรศิลปศาสตรมหาบัณฑิต สาขาวิชาศาสนาและปรัชญา  
วันที่ ๑๕ มิถุนายน พ.ศ. ๒๕๖๔
- |                              |              |               |
|------------------------------|--------------|---------------|
| ๑. ผศ.ดร.เอกพงษ์ สุวัฒน์มาลา | (บุคคลภายใน) | ประธานกรรมการ |
| ๒. ดร.ณภัคอร ปุณยภาภัสสร     | (บุคคลภายใน) | กรรมการ       |
| ๓. นางสาวสถาพร ไปเหนือ       |              | เลขานุการ     |
๑๖. หลักสูตรปรัชญาดุษฎีบัณฑิต สาขาวิชาไทยศึกษา วันที่ ๘ มิถุนายน พ.ศ. ๒๕๖๔
- |                               |              |               |
|-------------------------------|--------------|---------------|
| ๑. ผศ.ดร.วิษณีย์ ยืนยงพุทธกาล | (บุคคลภายใน) | ประธานกรรมการ |
| ๒. อ.ลดาวลัย อากาศสุวรรณ      | (บุคคลภายใน) | กรรมการ       |
| ๓. นางสาวพลินภรณ์ รุจินนารี   |              | เลขานุการ     |

#### คณะรัฐศาสตร์และนิติศาสตร์

##### การตรวจประเมินแบบ Full Assessment

๑. หลักสูตรรัฐศาสตรบัณฑิต วันที่ ๑ - ๒ มิถุนายน พ.ศ. ๒๕๖๔
- |                               |              |               |
|-------------------------------|--------------|---------------|
| ๑. ดร.พัชรวิดี พูลสำราญ       | (บุคคลภายใน) | ประธานกรรมการ |
| ๒. อาจารย์พรรณภักดิ์ อินทฤทธิ | (บุคคลภายใน) | กรรมการ       |
| ๓. นางอรพร สดใส               |              | เลขานุการ     |

## การตรวจประเมินแบบ Desktop Assessment

๑. หลักสูตรนิติศาสตร์บัณฑิต วันที่ ๑๔ มิถุนายน พ.ศ. ๒๕๖๔
- |                           |              |               |
|---------------------------|--------------|---------------|
| ๑. ผศ.ดร.พชชา ใจดี        | (บุคคลภายใน) | ประธานกรรมการ |
| ๒. ผศ.ดร.ทักษญา ส่งไยธริน | (บุคคลภายใน) | กรรมการ       |
| ๓. นางอรพร สดใส           |              | เลขานุการ     |
๒. หลักสูตรนิติศาสตร์บัณฑิต (ภาคบัณฑิต) วันที่ ๑ มิถุนายน พ.ศ. ๒๕๖๔
- |                             |              |               |
|-----------------------------|--------------|---------------|
| ๑. ผศ.ดร.ปริญ หล่อพิทยากร   | (บุคคลภายใน) | ประธานกรรมการ |
| ๒. อาจารย์ดวงกมล นีรพัฒนกุล | (บุคคลภายใน) | กรรมการ       |
| ๓. นางสาวธารทิพย์ ภาวะวิภาค |              | เลขานุการ     |
๓. หลักสูตรรัฐประศาสนศาสตร์บัณฑิต สาขาวิชาการบริหารทั่วไป  
วันที่ ๑๑ มิถุนายน พ.ศ. ๒๕๖๔
- |                              |              |               |
|------------------------------|--------------|---------------|
| ๑. ผศ.ดร.กฤษณะ ชินสาร        | (บุคคลภายใน) | ประธานกรรมการ |
| ๒. ผศ.อุไรวรรณ จิตเป็นธม คิม | (บุคคลภายใน) | กรรมการ       |
| ๓. ดร.สุทธาทิพย์ จัปปใจเหมาะ |              | เลขานุการ     |
๔. หลักสูตรรัฐประศาสนศาสตร์บัณฑิต สาขาวิชาการบริหารท้องถิ่น  
วันที่ ๒ มิถุนายน พ.ศ. ๒๕๖๔
- |                              |              |               |
|------------------------------|--------------|---------------|
| ๑. ดร.อรุณี แสงวาริทิพย์     | (บุคคลภายใน) | ประธานกรรมการ |
| ๒. ผศ.ดร.ปริญญา เรืองทิพย์   | (บุคคลภายใน) | กรรมการ       |
| ๓. นางศญาพัฒน์ กิตติสารวัฒน์ |              | เลขานุการ     |
๕. หลักสูตรนิติศาสตรมหาบัณฑิต วันที่ ๑๖ มิถุนายน พ.ศ. ๒๕๖๔
- |                                |              |               |
|--------------------------------|--------------|---------------|
| ๑. ผศ.ดร.ธรรมบุญ รัชมีมาสเมือง | (บุคคลภายใน) | ประธานกรรมการ |
| ๒. ดร.สุกัลยา สุเมอ            | (บุคคลภายใน) | กรรมการ       |
| ๓. ดร.สุทธาทิพย์ จัปปใจเหมาะ   |              | เลขานุการ     |
๖. หลักสูตรรัฐศาสตรมหาบัณฑิต วันที่ ๑๕ มิถุนายน พ.ศ. ๒๕๖๔
- |                              |              |               |
|------------------------------|--------------|---------------|
| ๑. อาจารย์สุพรรณิ ส่วนอินทร์ | (บุคคลภายใน) | ประธานกรรมการ |
| ๒. ดร.ปรัชญา แก้วแก่น        | (บุคคลภายใน) | กรรมการ       |
| ๓. นางสาวประภาศรี ถนอมจิตร   |              | เลขานุการ     |
๗. หลักสูตรรัฐศาสตรมหาบัณฑิต สาขาวิชาการบริหารงานยุติธรรมและสังคม  
วันที่ ๑๖ มิถุนายน พ.ศ. ๒๕๖๔
- |                             |              |               |
|-----------------------------|--------------|---------------|
| ๑. ผศ.ดร.นิรมล ธรรมวิริยสติ | (บุคคลภายใน) | ประธานกรรมการ |
| ๒. ดร.บุญเลิศ ยองเพชร       | (บุคคลภายใน) | กรรมการ       |
| ๓. ดร.กุลญาดา เนื่องจำนงค์  |              | เลขานุการ     |

- ๑๒ -

๘. หลักสูตรรัฐศาสตรมหาบัณฑิต สาขาวิชาเศรษฐศาสตร์การเมืองและการจัดการปกครอง  
วันที่ ๑๕ มิถุนายน พ.ศ. ๒๕๖๔
- |                               |              |               |
|-------------------------------|--------------|---------------|
| ๑. ผศ.ดร.นิรันดร์ วิทิตอนันต์ | (บุคคลภายใน) | ประธานกรรมการ |
| ๒. ผศ.ดร.สถาพร พฤษพิบูล       | (บุคคลภายใน) | กรรมการ       |
| ๓. นางอรพร สดใส               |              | เลขานุการ     |
๙. หลักสูตรรัฐศาสตรมหาบัณฑิต สาขาวิชายุทธศาสตร์และความมั่นคง  
วันที่ ๑๔ มิถุนายน พ.ศ. ๒๕๖๔
- |                               |              |               |
|-------------------------------|--------------|---------------|
| ๑. ดร.ภาณุวัฒน์ ต่านกลาง      | (บุคคลภายใน) | ประธานกรรมการ |
| ๒. ผศ.ดร.เกษมสันต์ พานิชเจริญ | (บุคคลภายใน) | กรรมการ       |
| ๓. ดร.ณปภา จิรมงคลเลิศ        |              | เลขานุการ     |
๑๐. หลักสูตรรัฐประศาสนศาสตรมหาบัณฑิต วันที่ ๑๗ มิถุนายน พ.ศ. ๒๕๖๔
- |                               |              |               |
|-------------------------------|--------------|---------------|
| ๑. รศ.ภก.ดร.กัมปนาท หวลบุตรตา | (บุคคลภายใน) | ประธานกรรมการ |
| ๒. อาจารย์กัลยาณี เผือกนำผล   | (บุคคลภายใน) | กรรมการ       |
| ๓. นางสาวธารทิพย์ ภาวะวิภาต   |              | เลขานุการ     |
๑๑. หลักสูตรปรัชญาดุษฎีบัณฑิต สาขาวิชารัฐประศาสนศาสตร์ วันที่ ๑๘ มิถุนายน พ.ศ. ๒๕๖๔
- |   |              |               |
|---|--------------|---------------|
| ๑. ผศ.ดร.วิชมณี ยืนยงพุทธกาล            | (บุคคลภายใน) | ประธานกรรมการ |
| ๒. ดร.สุภัศตรา เก้าประดิษฐ์ ทรัพย์ชุกุล | (บุคคลภายใน) | กรรมการ       |
| ๓. นางสาวธารทิพย์ ภาวะวิภาต             |              | เลขานุการ     |
๑๒. หลักสูตรปรัชญาดุษฎีบัณฑิต สาขาวิชายุทธศาสตร์และความมั่นคง  
วันที่ ๑๕ มิถุนายน พ.ศ. ๒๕๖๔
- |                                       |              |               |
|---------------------------------------|--------------|---------------|
| ๑. ผศ.ดร.สุกัญญา เจริญวัฒน์           | (บุคคลภายใน) | ประธานกรรมการ |
| ๒. ผศ.ว่าที่เรือดรี ดร.อุทิศ บำรุงชีพ | (บุคคลภายใน) | กรรมการ       |
| ๓. ดร.ณปภา จิรมงคลเลิศ                |              | เลขานุการ     |
๑๓. หลักสูตรรัฐศาสตรดุษฎีบัณฑิต สาขาวิชาเศรษฐศาสตร์การเมืองและการจัดการปกครอง  
วันที่ ๑๖ มิถุนายน พ.ศ. ๒๕๖๔
- |                              |              |               |
|------------------------------|--------------|---------------|
| ๑. ผศ.ดร.ไพโรจน์ เร้าธนชลกุล | (บุคคลภายใน) | ประธานกรรมการ |
| ๒. ผศ.ศุภรา อรุณศรีมรกต      | (บุคคลภายใน) | กรรมการ       |
| ๓. นางอรพร สดใส              |              | เลขานุการ     |

- ๓๕ -

๕. หลักสูตรบริหารธุรกิจดุขภูษณ์ขิต (นานาชาติ) วันที่ ๙ มิถุนายน พ.ศ. ๒๕๖๔
- |                                 |              |               |
|---------------------------------|--------------|---------------|
| ๑. ดร.อโนชา สุขสมบูรณ           | (บุคคลภายใน) | ประธานกรรมการ |
| ๒. ผศ.ดร.ระพีพัฒน์ เตือนเพ็ญศรี | (บุคคลภายใน) | กรรมการ       |
| ๓. นางสาววชิร กำจัดไครก         |              | เลขานุการ     |

#### วิทยาลัยวิทยาการวิจัยและวิทยาการปัญญา

##### การตรวจประเมินแบบ Desktop Assessment

๑. หลักสูตรวิทยาศาสตรมหาบัณฑิต สาขาวิชาการศึกษาวิจัยและสถิติทางวิทยาการปัญญา  
วันที่ ๒๘ มิถุนายน พ.ศ. ๒๕๖๔
- |                                |              |               |
|--------------------------------|--------------|---------------|
| ๑. ผศ.ดร.ธรรมบุญ รัศมีมาสเมือง | (บุคคลภายใน) | ประธานกรรมการ |
| ๒. ดร.นุจรี ภาคาศัตย์          | (บุคคลภายใน) | กรรมการ       |
| ๓. นางสาวธันยา เฉลิมวรบุตร     |              | เลขานุการ     |
๒. หลักสูตรปรัชญาดุขภูษณ์ขิต สาขาวิชาการศึกษาวิจัยและสถิติทางวิทยาการปัญญา  
วันที่ ๒๒ มิถุนายน พ.ศ. ๒๕๖๔
- |                            |              |               |
|----------------------------|--------------|---------------|
| ๑. ผศ.ดร.พอลิต นันทนาวัฒน์ | (บุคคลภายใน) | ประธานกรรมการ |
| ๒. ดร.ญาเรศ อัครพัฒนานุกูล | (บุคคลภายใน) | กรรมการ       |
| ๓. นางสาวธันยา เฉลิมวรบุตร |              | เลขานุการ     |

ให้คณะกรรมการฯ มีอำนาจและหน้าที่ ดังนี้

๑. ดำเนินการตรวจประเมินคุณภาพการศึกษาภายใน ระดับหลักสูตร ตามแนวปฏิบัติที่มหาวิทยาลัยกำหนด โดยสามารถเปลี่ยนแปลงได้ตามความเหมาะสม และกำหนดให้มีการตรวจประเมินคุณภาพการศึกษาภายใน ระดับหลักสูตร ประจำปีการศึกษา ๒๕๖๓ ในระหว่างเดือนพฤษภาคม ถึงเดือนมิถุนายน พ.ศ. ๒๕๖๔

๒. ศึกษารายงานการประเมินตนเอง (SAR) ของหลักสูตร วิเคราะห์และประเมินการดำเนินงานตามองค์ประกอบที่ ๑ การกำกับมาตรฐาน ของสำนักงานปลัดกระทรวงการอุดมศึกษา วิทยาศาสตร์ วิจัย และนวัตกรรม และการดำเนินงานตามเกณฑ์ AUN-QA

๓. ให้คำแนะนำ บ่งชี้จุดแข็งและเรื่องที่พัฒนาได้ เพื่อให้หลักสูตรและคณะ/วิทยาลัยได้นำไปปรับปรุงและพัฒนาต่อไป

๔. รายงานผลการประเมินตามแบบฟอร์มที่มหาวิทยาลัยบูรพากำหนด

ให้คณะกรรมการฯ มีสิทธิ์ได้รับคำตอบแทน ตามประกาศมหาวิทยาลัยบูรพา เรื่อง หลักเกณฑ์และอัตราค่าตอบแทนคณะกรรมการประเมินคุณภาพการศึกษาภายใน พ.ศ. ๒๕๖๒

โดยยกเลิก คำสั่งมหาวิทยาลัยบูรพา ดังนี้

๑. คำสั่งที่ ๐๗๒๔/๒๕๖๔ ลงวันที่ ๒๗ เมษายน พ.ศ. ๒๕๖๔
๒. คำสั่งที่ ๐๗๒๕/๒๕๖๔ ลงวันที่ ๒๗ เมษายน พ.ศ. ๒๕๖๔
๓. คำสั่งที่ ๐๗๒๖/๒๕๖๔ ลงวันที่ ๒๗ เมษายน พ.ศ. ๒๕๖๔
๔. คำสั่งที่ ๐๗๒๗/๒๕๖๔ ลงวันที่ ๒๗ เมษายน พ.ศ. ๒๕๖๔



- ๓๖ -

๕. คำสั่งที่ ๐๗๒๘/๒๕๖๔ ลงวันที่ ๒๗ เมษายน พ.ศ. ๒๕๖๔  
 ๖. คำสั่งที่ ๐๗๒๙/๒๕๖๔ ลงวันที่ ๒๗ เมษายน พ.ศ. ๒๕๖๔  
 ๗. คำสั่งที่ ๐๗๓๐/๒๕๖๔ ลงวันที่ ๒๗ เมษายน พ.ศ. ๒๕๖๔  
 ๘. คำสั่งที่ ๐๗๓๑/๒๕๖๔ ลงวันที่ ๒๘ เมษายน พ.ศ. ๒๕๖๔  
 ๙. คำสั่งที่ ๐๗๓๒/๒๕๖๔ ลงวันที่ ๒๘ เมษายน พ.ศ. ๒๕๖๔  
 ๑๐. คำสั่งที่ ๐๗๓๓/๒๕๖๔ ลงวันที่ ๒๘ เมษายน พ.ศ. ๒๕๖๔  
 ๑๑. คำสั่งที่ ๐๗๓๔/๒๕๖๔ ลงวันที่ ๒๘ เมษายน พ.ศ. ๒๕๖๔  
 ๑๒. คำสั่งที่ ๐๗๓๕/๒๕๖๔ ลงวันที่ ๒๘ เมษายน พ.ศ. ๒๕๖๔  
 ๑๓. คำสั่งที่ ๐๗๓๖/๒๕๖๔ ลงวันที่ ๒๘ เมษายน พ.ศ. ๒๕๖๔  
 ๑๔. คำสั่งที่ ๐๗๓๗/๒๕๖๔ ลงวันที่ ๒๙ เมษายน พ.ศ. ๒๕๖๔  
 ๑๕. คำสั่งที่ ๐๗๓๘/๒๕๖๔ ลงวันที่ ๒๙ เมษายน พ.ศ. ๒๕๖๔  
 ๑๖. คำสั่งที่ ๐๗๓๙/๒๕๖๔ ลงวันที่ ๒๙ เมษายน พ.ศ. ๒๕๖๔  
 ๑๗. คำสั่งที่ ๐๗๔๐/๒๕๖๔ ลงวันที่ ๒๙ เมษายน พ.ศ. ๒๕๖๔  
 ๑๘. คำสั่งที่ ๐๗๔๑/๒๕๖๔ ลงวันที่ ๓๐ เมษายน พ.ศ. ๒๕๖๔  
 ๑๙. คำสั่งที่ ๐๗๔๒/๒๕๖๔ ลงวันที่ ๓๐ เมษายน พ.ศ. ๒๕๖๔  
 ๒๐. คำสั่งที่ ๐๗๔๓/๒๕๖๔ ลงวันที่ ๓๐ เมษายน พ.ศ. ๒๕๖๔  
 ๒๑. คำสั่งที่ ๐๗๔๔/๒๕๖๔ ลงวันที่ ๕ พฤษภาคม พ.ศ. ๒๕๖๔  
 ๒๒. คำสั่งที่ ๐๗๔๕/๒๕๖๔ ลงวันที่ ๕ พฤษภาคม พ.ศ. ๒๕๖๔  
 ๒๓. คำสั่งที่ ๐๗๔๖/๒๕๖๔ ลงวันที่ ๕ พฤษภาคม พ.ศ. ๒๕๖๔  
 ๒๔. คำสั่งที่ ๐๘๑๒/๒๕๖๔ ลงวันที่ ๑๑ พฤษภาคม พ.ศ. ๒๕๖๔  
 ๒๕. คำสั่งที่ ๐๘๑๓/๒๕๖๔ ลงวันที่ ๑๑ พฤษภาคม พ.ศ. ๒๕๖๔  
 ๒๖. คำสั่งที่ ๐๘๕๘/๒๕๖๔ ลงวันที่ ๑๙ พฤษภาคม พ.ศ. ๒๕๖๔

และให้ใช้คำสั่งฉบับนี้แทน

ทั้งนี้ ตั้งแต่วันที่ ๑ พฤษภาคม จนถึงวันที่ ๓๐ มิถุนายน พ.ศ. ๒๕๖๔ หรือจนกว่าการตรวจ  
 ประเมินฯ จะดำเนินการแล้วเสร็จ  
 หรือจนกว่าจะมีคำสั่งเปลี่ยนแปลง

สั่ง ณ วันที่ ๒๕ พฤษภาคม พ.ศ. ๒๕๖๔

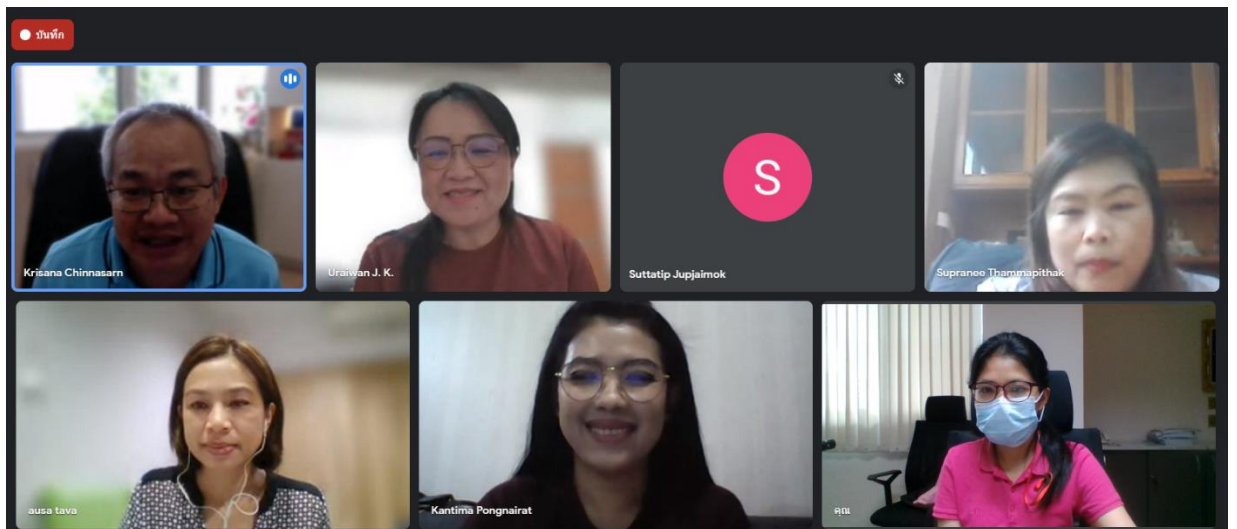
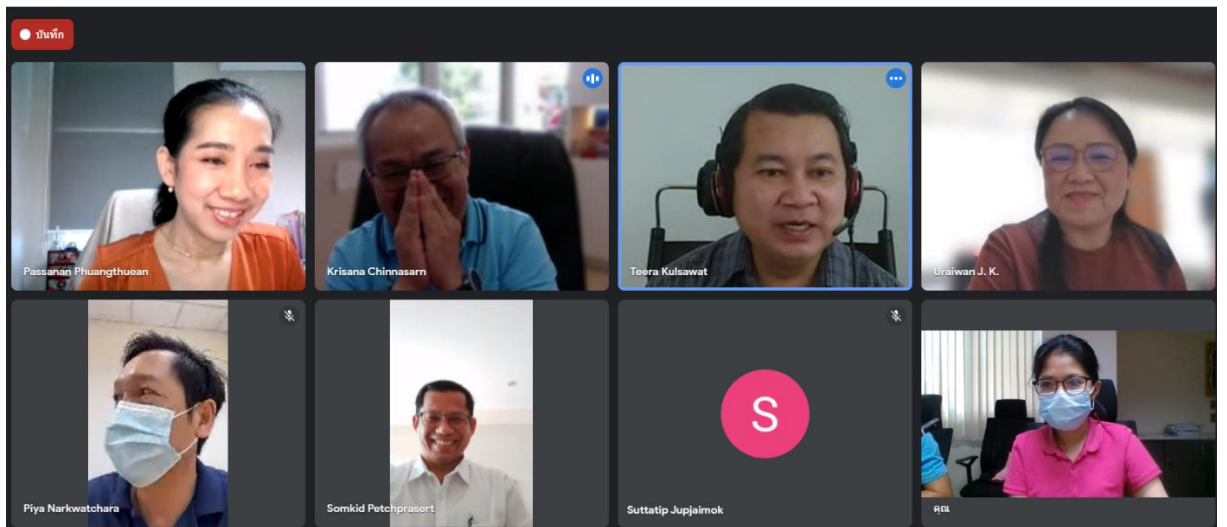
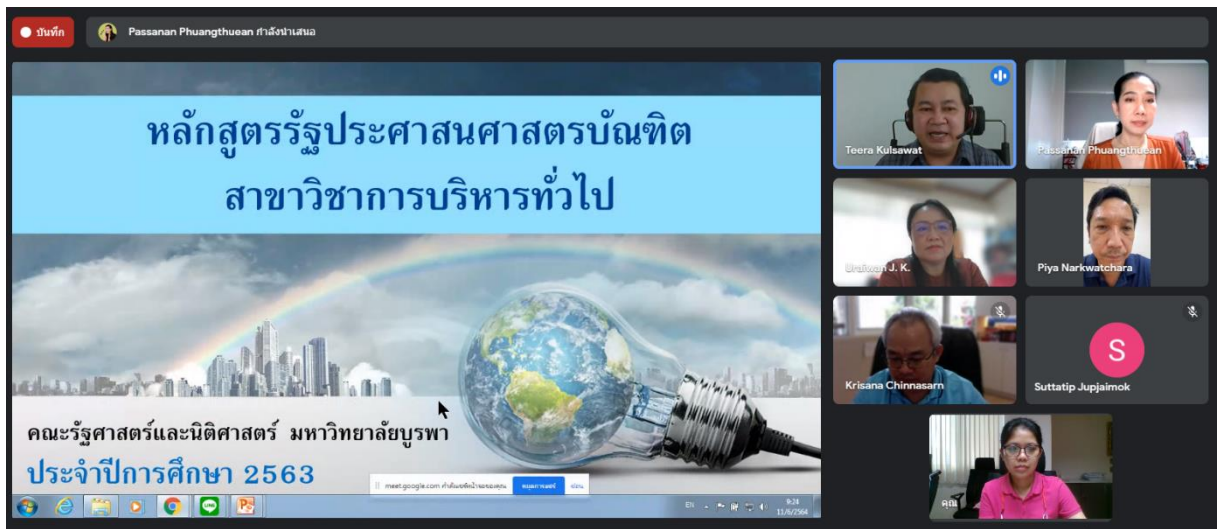
(ลงชื่อ)

(รองศาสตราจารย์วัชรินทร์ กาสลัก)  
 อธิการบดีมหาวิทยาลัยบูรพา

สำเนาถูกต้อง

  
 (นางอโนทัย เพ็ญลักษณ์กุล)  
 นักวิชาการศึกษา

# รูปภาพการตรวจประเมิน







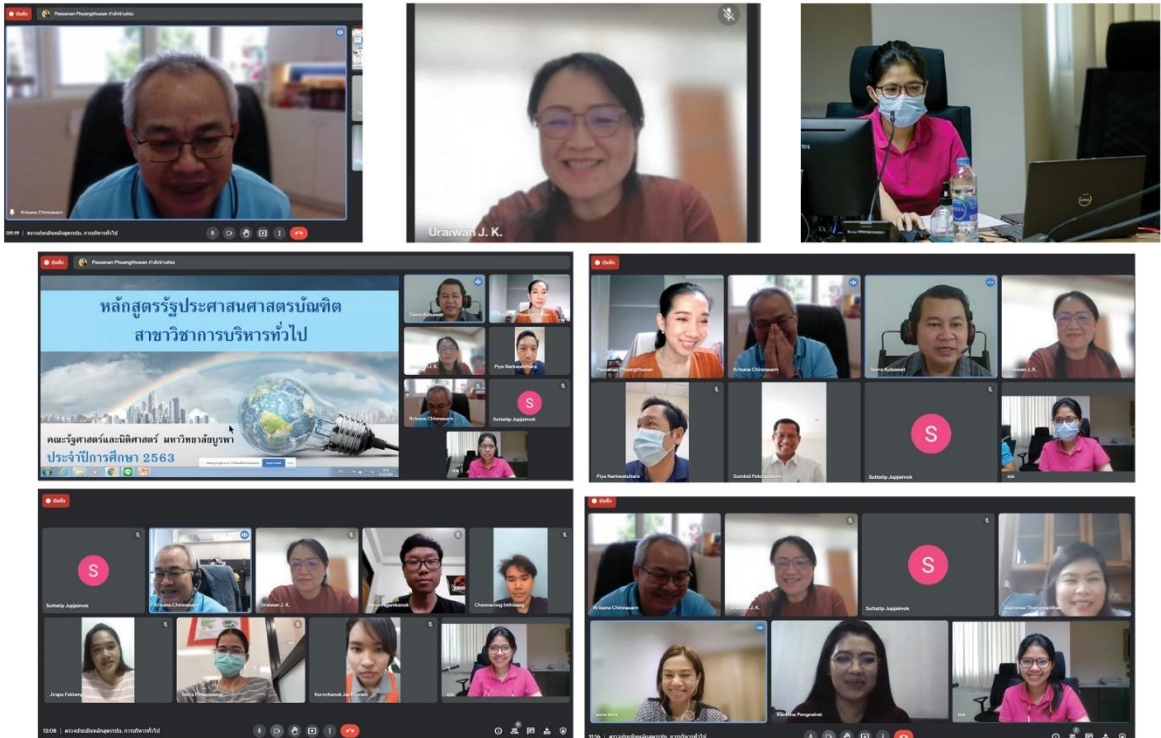
ฉบับที่ 27/2564

11 มิถุนายน 2564

**การประเมินคุณภาพการศึกษาภายในระดับหลักสูตร ปีการศึกษา 2563**

**การตรวจประเมินแบบ (Desktop Assessment) รูปแบบออนไลน์**

**หลักสูตรรัฐประศาสนศาสตรบัณฑิต สาขาวิชาการบริหารทั่วไป**



เมื่อวันศุกร์ที่ 11 มิถุนายน พ.ศ. 2564 ณ ห้องประชุม Pollaw 204 อาคารคณะรัฐศาสตร์และนิติศาสตร์ 1 หลักสูตรรัฐประศาสนศาสตรบัณฑิต สาขาวิชาการบริหารทั่วไป คณะรัฐศาสตร์และนิติศาสตร์ มหาวิทยาลัยบูรพา รับการตรวจประเมินแบบ (Desktop Assessment) ระดับหลักสูตร คณะรัฐศาสตร์และนิติศาสตร์ ปีการศึกษา 2563 (4 ก.ค. 2563 – 12 มิ.ย. 2564) โดยได้รับเกียรติจากคณะกรรมการประเมินคุณภาพการศึกษาภายใน ดังนี้

1. ผศ.ดร.กฤษณะ ชินสาร คณะวิทยาการสารสนเทศ ประธาน
2. ผศ.อุไรวรรณ จิตเป็นอม คิม คณะมนุษยศาสตร์และสังคมศาสตร์ กรรมการ
3. ดร.สุทธาทิพย์ จัปใจเหมาะ เลขานุการ

การประเมินคุณภาพการศึกษาภายในระดับหลักสูตร และการดำเนินงานของหน่วยงานในครั้งนี้เป็น การปรับปรุงและพัฒนาคุณภาพการศึกษาให้มีประสิทธิภาพยิ่งขึ้น



**คณะรัฐศาสตร์และนิติศาสตร์ มหาวิทยาลัยบูรพา**  
โทร. ๐ ๓๘๑๐ ๒๓๖๙ แฟกซ์ ๐ ๓๘๓๙ ๓๔๗๕

จัดทำโดย : นายบูรพา แก้วหวาน  
ที่ปรึกษา ผศ. ดร.ธีรพงษ์ บัวหล้า  
คณบดีคณะรัฐศาสตร์และนิติศาสตร์



[www.facebook.com/Polsci.LawBuu](https://www.facebook.com/Polsci.LawBuu)



[www.youtube.com/Pollawchannel](https://www.youtube.com/Pollawchannel)



POLLAW